

Fitxa 51

CALÓ DE RAFALET



DADES GEOGRÀFIQUES I FÍSIQUES:

Municipi: Sant Lluís.

Altres topònims: no se'n coneixen.

Àrees urbanes associades: s'Algar.

Accés: a peu, ja sigui des de la urbanització de s'Algar, o bé seguint el Camí de Cavalls.

Orientació de la platja: sud-est.

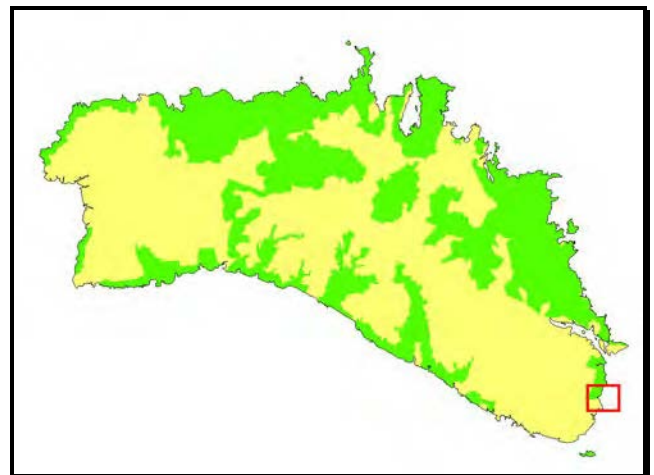
Superfície de platja: 50 m².

Llargada de platja: 2 m.

Amplada mitjana de la platja: 17 m.

Grau de freqüentació de la platja: mitjà, en plena temporada.

Geologia de l'entorn: plataforma carbonatada del Miocè superior, formada per calcàries blanques.



Composició del sediment: d'origen carbonatat orgànic (+90%), amb alta proporció de gra fi i color blanc.

Espais naturals protegits: inclosa a l'Àrea Natural d'Especial Interès Me-9.

SERVEIS DE PLATJA:

Classificació platges CIM: platja de tipus C (natural sense accés rodat).

Distància a l'estacionament: 950 m des de la urbanització de s'Algar i 800 m des del darrer punt del Camí de Cavalls en el qual es pot circular amb vehicle.

Servei de socorrisme: no n'hi ha.

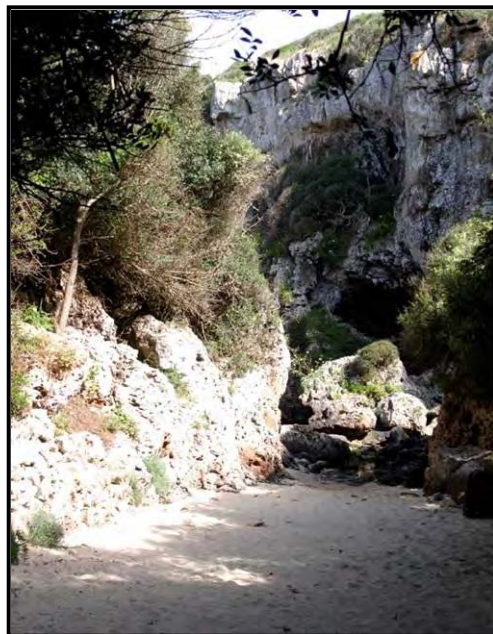
Altres serveis: no disposa de cap tipus de servei.

ENTORN I PAISATGE

Aquesta minúscula cala està formada per la sortida del barranc de Rafalet a la mar. La sortida és força estreta i amb parets verticals d'alçades superiors als 25 metres. El caló ofereix pocs espais on estirar la tovallola per prendre el sol (vegeu foto adjacent), però en canvi ofereix un bany tranquil i enmig d'un paratge verge a pocs minuts d'una urbanització.

A les roques de la cala s'hi aprecien morfologies erosives de tipus càrstic que donen lloc a balmes i a cavitats penjades sobre la costa.

El camí d'arribada al caló transcorre per un alzinar que creix al fons del barranc de Rafalet i que ofereix ombra i frescor fins i tot els dies més càlids d'estiu. El barranc, sobretot a les parts més altes, està força artificialitzat amb abundants parets seques al costat de la llera, fet que ens fa pensar en l'aprofitament agrari o forestal que es donava a aquests indrets.

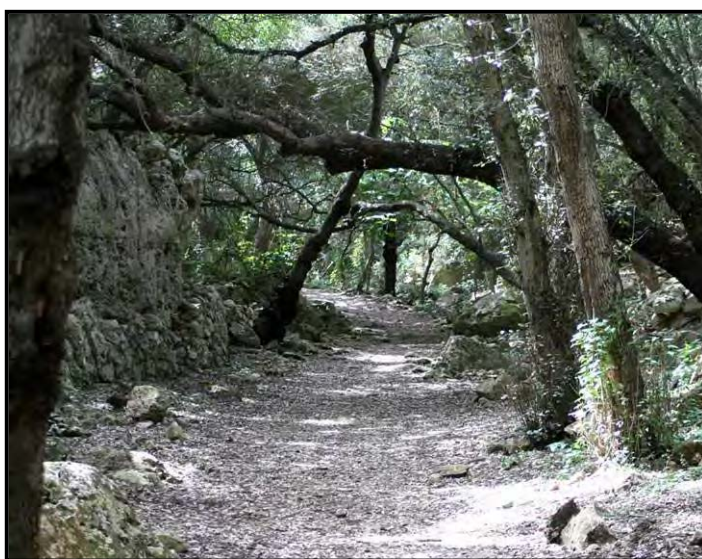


PLANTES I VEGETACIÓ

En aquest caló d'elevat valor estètic, però de dimensions petites, l'arena com a substrat per a la vegetació terrestre pràcticament no existeix. Tot el litoral està format per un substrat rocós, a excepció de l'extrem més interior, on la petitíssima platja forma un espai reduït de codolar.



Amb tot açò pràcticament no hi trobam plantes d'arenal. En canvi, les de litoral estan millor representades, amb plantes com el fonoll marí (*Crithmum maritimum*) (vegeu foto esquerra) o algunes espècies de coques marines com l'endèmic *Limonium minutum* o el més estès *Limonium virgatum*. A més a més, per les penyes també s'hi poden veure altres espècies menys conegudes com la petita *Silene sedoides*. Malgrat tot, aquest racó de la costa menorquina també guarda algunes petites joies com la falzia marina (*Asplenium marinum*), una falguera que només es fa per les penyes del litoral que siguin ombrívols i que a les esclatxes aguantin la frescor durant tot l'any.



Igualment, i de manera excepcional dins el conjunt de les cales de Menorca, l'aspecte més rellevant de la vegetació d'aquest indret és el fet d'estar envoltat per una vegetació més típica de les terres de l'interior. És especialment singular el fet que l'alzinar (*Cyclamini-Quercetum ilicis*) (vegeu foto dreta) arribi fins gairebé primera línia de mar. Un fet prou rar, que a Menorca només es produeix a un parell més de localitats del litoral, i que en aquest cas s'explica per la profunditat del canaló que forma la cala i que queda completament protegit de la tramuntana i de l'onatge més fort.

ANIMALS

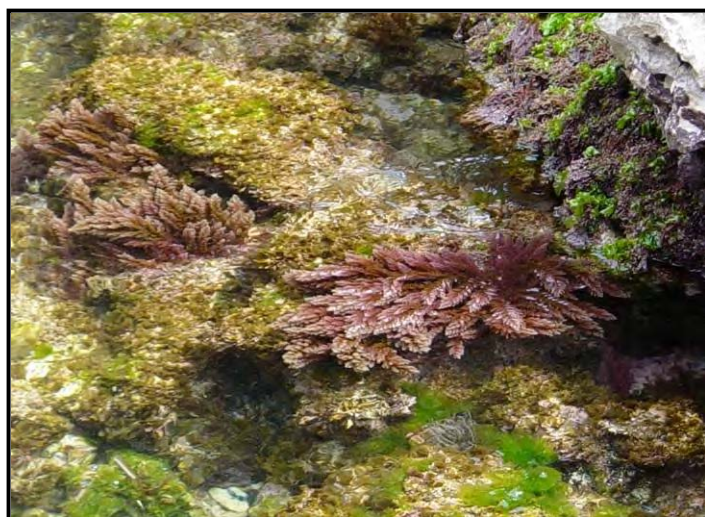


En una cala tan petita i amb l'alzinar tan a prop, només es pot parlar de fauna de penyal i d'alzinar. Als penya-segats marins, amb totes les coves i els forats que hi ha, hi viuen gran nombre de coloms salvatges (*Columba livia*), que de ben segur podran ser vistos des de la mateixa cala.

Més dins l'alzinar, la fauna serà la pròpia d'un ambient forestal, amb ocells com el tudó (*Columba palumbus*) o la tórtora (*Streptopelia turtur*). Entre les papallones diürnes, les més freqüents en aquests ambients són la papallona del gram (*Pararge aegeria*), la papallona de l'alzina (*Maniola jurtina*) o la blaveta de l'heura (*Celastrina argiolus*).

DINS LA MAR

La cala de Rafalet, com que és tan estreta i està situada en un penya-segat alt, és molt ombrívola. Açò fa que les comunitats d'algues que hi habiten siguin bastant diferents que les de la gran majoria de cales.



A la part més interna, la lletuga de mar (*Ulva lactuca*) hi és abundant, com a mínim a l'hivern i a la primavera (vegeu algues verdes de la foto esquerra). A l'estiu, generalment, hi ha menys nutrients a les aigües costaneres superficials i aquestes algues acostumen a desaparèixer. No passa el mateix, però, amb altres algues que viuen a una mica més de fondària, com *Corallina elongata* o *Pterocladia capillacea* (algues

vermelles típiques de llocs ombrívols). Una altra alga que és abundant en aquesta cala és *Cladophora prolifera*, que fa uns plomalls de color verd fosc. És curiós que l'alga vermella d'origen tropical *Asparagopsis taxiformis*, de la qual es coneix la presència a Menorca des de l'any 1993, sigui especialment abundant en aquesta cala (vegeu foto esquerra).

Quant al poblament animal, es poden veure ortigues (*Anemonia sulcata*) (vegeu foto dreta) de mida gran al fons de la cala i algun tomàtic de mar (*Actinia schmidtii*) a la vorera.



HISTÒRIA I SINGULARITATS

La cala i el barranc estan ben delimitades per paret seca, fet que ja indica l'activitat agrícola del seu entorn des de fa molts d'anys. Una altra de les curiositats que hi ha al final del barranc, al costat del Camí de Cavalls, és una petita pedrera de pedres de marès.