

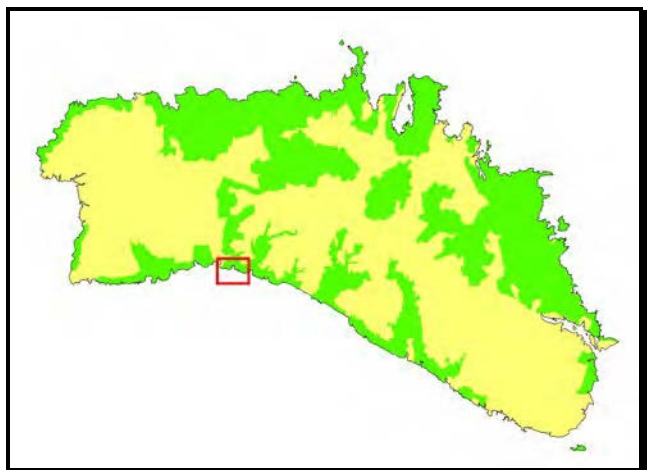
Fitxa 34

MITJANA I MITJANETA



DADES GEOGRÀFIQUES I FÍSiques:

- Municipi:** Ferreries.
- Altres topònims:** no se'n coneixen.
- Àrees urbanes associades:** no n'hi ha.
- Accés:** rodat, des del desviament que trobam al km 6 de la carretera Me-22.
- Orientació de la platja:** sud, sud-oest.
- Superfície de la platja:** 2.400 m².
- Llargada de platja:** 70 m.
- Amplada mitjana de la platja:** 30 m.
- Grau de freqüentació de la platja:** alt, en plena temporada.
- Geologia de l'entorn:** plataforma carbonatada del Miocè superior, formada per calcàries blanques.



- Composició del sediment:** d'origen carbonatat orgànic (+90%), amb alta proporció de gra fi i color blanc.
- Espai natural protegit:** inclosa dins l'Àrea Natural d'Espècial Interès Me-13 i a la Xarxa Natura 2000 (també la part marina).

SERVEIS DE PLATJA:

- Classificació platges CIM:** platja tipus B (natural amb accés rodat).
- Distància a l'estacionament:** 50 metres.
- Servei de socorrisme:** té servei de farmaciola.
- Altres serveis:** la zona d'estacionament té WC.

ENTORN I PAISATGE

Dins una entrada de mar ampla, orientada al sud i custodiada per alts penyals de marès (roca calcària blanca) hi ha la cala Mitjana i cala Mitjaneta.

De les dues cales, Mitjana és la principal i la més gran amb diferència. La seva platja està formada per una llengua d'arena blanca i fina que s'endinsa en direcció nord fins a topar amb el pinar que envolta completament la cala. Tot i que, en línies generals, la platja segueix el patró de les formes de cala-barrancs de la zona de migjorn, no es tracta



d'una de platja encaixonada a la sortida d'un barranc profund, sinó que l'arena s'acumula entre dos vessants suaus i poblats de pinars que creixen sobre un terreny amb abundants afloraments de roca calcària blanca. La inclinació dels vessants va augmentant a mesura que ens acostam a la mar per finalment convertir-se en parets verticals de marès que protegeixen la platja a banda i banda, i on es poden apreciar talls i altres morfologies que ens mostren la fragilitat erosiva de la roca calcària (vegeu foto adjacent).

A cala Mitjana hi ha un sistema dunar de fons de cala que alberga una important diversitat de plantes. Mentre que, a la part de ponent de la cala, a partir del rebot en les parets de roca vertical es creen unes formes d'acumulació d'arena anomenades dunes d'eco.

Cala Mitjaneta és uns metres a ponent de la platja de cala Mitjana i s'hi arriba a peu per un sender litoral ben marcat que surt del fons de la platja de Mitjana. Mitjaneta és una caleta de dimensions petites un poc més arrezerada que l'anterior, ja que no té sortida directa a mar oberta, sinó que està encarada a l'est. Tot i així, la platja que s'hi forma és de dimensions minúscules (només uns dos metres d'amplada) i fins i tot no és estrany trobar-la sense gens d'arena, sobretot després d'un temporal de sud. Malgrat tot, la petita cala ofereix algunes bones roques on estirar la tovallola davall l'ombra dels pins que creixen fins ben arran de mar.

PLANTES I VEGETACIÓ

N'hi ha prou amb un cop d'ull per adonar-se que les plantes que poblen actualment les dunes d'aquesta cala són totes herbàcies. Les que tenen una tija mínimament llenyosa estan molt poc representades, són quasi inexistentes. Aquest és un tret comú als arenals de moltes cales del migjorn de l'illa, especialment d'aquelles que són tancades i estretes com aquesta (vegeu foto adjacent).

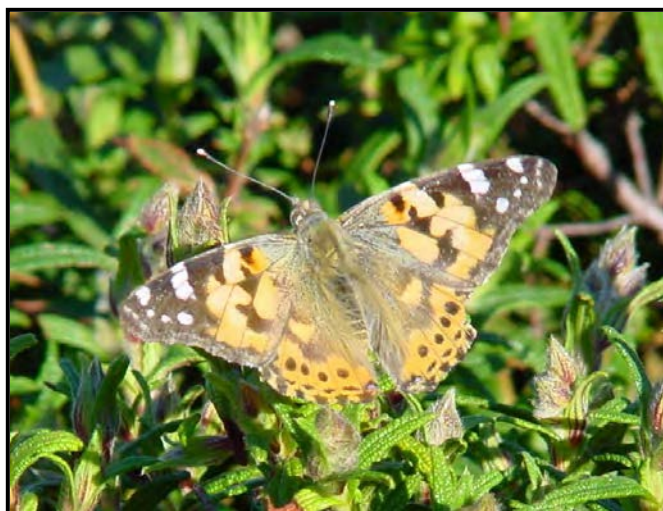


Així, les espècies que ocupen major superfície són el lli de platja (*Pancremium maritimum*), el carc de platja (*Eryngium maritimum*), el trèvol mascle (*Lotus cytisoides*) i el trèvol de platja (*Medicago marina*). Cap al fons de la cala també hi ha un petit redol de lletrera de platja (*Euphorbia paralias*) i fenàs de platja (*Elymus farctus*) i hi destaca la presència de l'espècie *Pseudorhiza pumila* --no sempre present als sistemes dunars-- i que, en aquest cas, podria indicar que el grau d'alteració és relativament baix en una part del sistema dunar. La presència d'aquestes espècies en aquesta zona és un símptoma d'un major desenvolupament o remuntada de la duna, com es pot comprovar si es mira cap al pinar que hi ha just darrere.

Sobta a la vista un grup de malves de fogasseta (*Lavatera arborea*) al costat dret, darrere una duna. Però aquesta espècie no és estrictament de platja, sinó que indica una nitrificació de l'arena, segurament per acumulació de matèria orgànica.

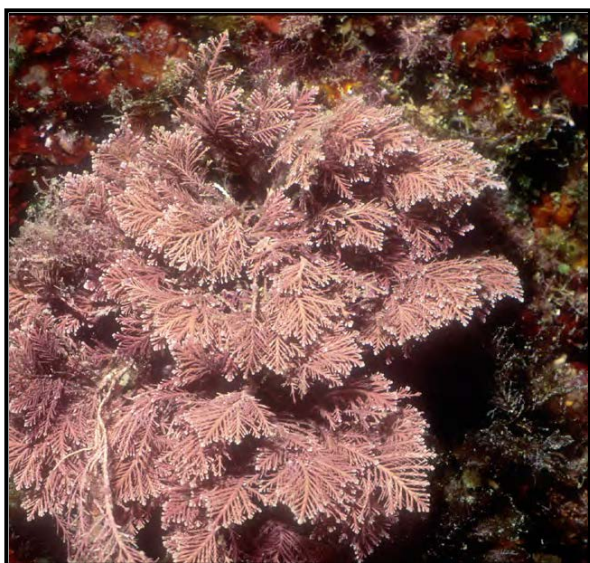
ANIMALS

Els arenals i les platges són l'hàbitat d'una important diversitat de petits invertebrats que no es veuen a primer cop d'ull però que es fan molt evidents quan hom s'hi fixa amb atenció. Dins d'aquest grup, un dels més estudiats i més atractius per a l'observador són els escarabats (ordre dels coleòpters). Per exemple, l'escarabat piloter o boller (*Scarabeus semipunctatus*) és negre brillant, bon volador i fa uns 2 cm. Els mascles realitzen boles de fems d'animals, en les quals les femelles dipositen els ous per després enterrar-les al sòl arenós. Un altre escarabat lligat a aquests ambients és l'escarabat bonyarrut (*Brachycerus balearicus*). El seu nom comú fa referència a les estries i els solcs que presenta a l'exoesquelet (closca externa de quitina). Les larves d'aquesta espècie es poden trobar dins el lli de platja (*Pancremium maritimum*), que és una de les plantes més comunes als arenals de l'illa.



Però sense cap mena de dubte, els insectes més vistosos dels arenals són les papallones (lepidòpters), que s'alimenten del nèctar de les flors i ajuden a la seva pol·linització. Algunes de les espècies presents a Menorca són: la blaveta d'ugó (*Polyommatus icarus*), la papallona dels cards (*Cynthia cardui*) (vegeu foto adjacent), la papallona llimonera (*Gonepteryx cleopatra*) i la grogueta (*Pyronia cecilia*).

DINS LA MAR



La zona habitualment delimitada com a zona de bany d'aquesta cala té el fons sorrenc. La zona exterior, en canvi, té el fons cobert per una densa i contínua praderia de posidònia. Només les zones més litorals són rocoses. Aquestes característiques fan que les aigües d'aquesta cala siguin més ideals per al bany que no pas per a l'observació de la vida marina, ja que als fons sorrencs no se solen veure gran quantitat d'animals. Només de tant en tant és possible veure-hi algun peix, com ara algun pedaç (*Bothus podas*) o algun banc de llises (*Liza spp.*). Això no vol dir, però, que aquest tipus de fons sigui pobre en espècies, ja que enterrats a la sorra hi viuen gran quantitat d'animals de diversos grups taxonòmics, com per exemple del grup dels poliquets (cucs marins), amfípodes i isòpodes (petits crustacis), i mol·luscs (petxines de diverses espècies).

El litoral rocós és més atractiu per a l'observador de la vida

aquàtica, ja que ancorades a les roques hi viuen una gran diversitat d'algues, com ara *Jania rubens* (alga calcificada de tonalitat rosada), *Dasycladus vermicularis* (alga verda en forma de dits d'uns dos o tres centímetres d'alçada) i *Corallina elongata* (alga vermella calcificada i articulada) (vegeu foto anterior).

HISTÒRIA I SINGULARITATS

Darrere la petita cala de Mitjaneta hi ha les restes d'una antiga pedrera de marès que, en el seu temps, fou prou important: la pedrera de Mitjaneta. El marès és el material calcari del qual està formada tota la meitat sud de l'illa i ha estat el material tradicional de construcció de Menorca fins fa ben poc. Totes les cases, palaus, esglésies, etc. construïdes abans de 1950 són de marès. Les pedreres de marès s'explotaven extraient-ne blocs de diferents mides que eren tallats, manualment anys enrere, i utilitzant serres mecàniques i altra maquinària en temps més moderns.

L'explotació d'aquesta pedrera es va abandonar ja fa uns anys i la vegetació l'ha començat a envair, integrant-la així en el paisatge de l'entorn. Malgrat tot, encara es poden observar les marques dels talls a les parets verticals de la pedrera i trobar restes de blocs descartats pels volts.