

Fitxa 28

SANT TOMÀS



DADES GEOGRÀFIQUES I FÍSiques:

Municipi: es Migjorn Gran.

Altres topònims: no se'n coneixen.

Àrees urbanes associades: Sant Tomàs i Sant Adeodat.

Accés: rodat, des de la carretera Me-18 (es Migjorn - Sant Adeodat).

Orientació de la platja: sud.

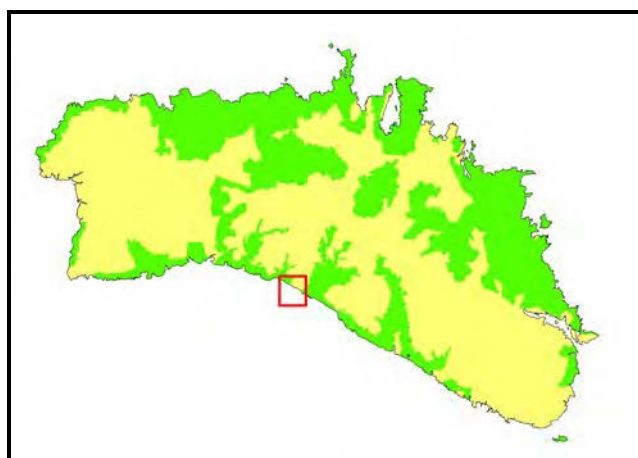
Superfície de platja: 12.630 m².

Llargada de platja: 530 m.

Amplada mitjana de la platja: 25 m.

Grau de saturació de la platja: mitjà, en plena temporada.

Geologia de l'entorn: plataforma carbonatada del Miocè superior, formada per calcàries blanques.



Composició del sediment: d'origen carbonatat orgànic (+85%), amb alta proporció de gra fi i color blanc.

Espai natural protegit: no inclosa. Limita per l'est amb l'Àrea Natural d'Especial Interès Me-12.

SERVEIS DE PLATJA:

Classificació platges CIM: platja de tipus A (urbana).

Distància a l'estacionament: 50 m, hi ha diverses zones d'aparcament situades just darrere l'arenal, ja dins zona urbana. També s'hi accedeix des dels carrers del nucli urbà.

Servei de socorrisme: serveis de socorrisme permanents a l'estiu.

Altres serveis: serveis de gandules, para-sols, lloguer de patins de pedals, i serveis de restauració a peu de platja. La platja disposa de serveis públics de transport i està associada a un passeig marítim que uneix aquesta platja amb Binicodrell.

ENTORN I PAISATGE

La platja de Sant Tomàs juntament amb les de Sant Adeodat i Binigaus formen un conjunt de platges molt obertes i considerablement llargues; seguint un poc el model de la seva veïna Son Bou. El litoral rocós circumdant és baix, d'alçades inferiors als 5 m, i de pendent pràcticament horitzontal. Sant Tomàs, concretament, és una platja de dimensions considerables i està entre les 5 platges de Menorca que superen els 10.000 m² de superfície. A continuació de la platja s'estén un sistema dunar amb sivines i pins, que ha estat parcialment destruït o fortament alterat pel procés d'urbanització del nucli turístic de Sant Tomàs (vegeu foto adjacent).



El sistema dunar presenta actualment un elevat grau de conservació, tot i estar associat a una platja eminentment urbana. Les dunes davanteres encara presenten una considerable alçada i conserven una bona presència de vegetació (vegeu foto adjacent), a pesar dels múltiples antics vials oberts que provocaven erosió. La zona més malmesa és la part de darrere, la del sivinar, per l'ocupació urbana del terreny. El sector oriental és la zona més ben conservada, on l'arena remunta el coster i es troba una major diversitat vegetal. Malauradament, l'accés de formigó fins al llenegall que allà es troba, interromp la connexió de la platja amb aquest sector.



PLANTES I VEGETACIÓ

El procés d'urbanització de Sant Tomàs ha causat un increment important de la freqüentació humana sobre la platja que també ha alterat la vegetació dunar. Actualment, la vegetació més pionera, la que apareix a primera línia, pràcticament ha desaparegut, i ha quedat arraconada a les voreres, on menys va la gent. Les espècies més habituals són la ravenissa de platja (*Cakile maritima*), l'espínadella (*Salsola kali*) i *Suaeda spicata*. La vegetació de caràcter més persistent, la que es fa a les dunes, no ha patit tant l'efecte de la freqüentació i està millor representada, especialment a la part més oriental (vegeu foto esquerra).



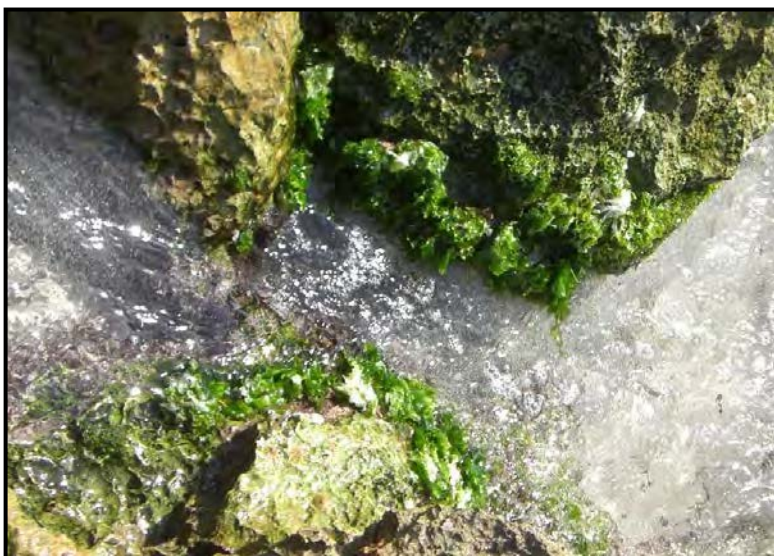
Les espècies més habituals són el lliri de platja (*Pancratium maritimum*), el carc marí (*Eryngium maritimum*), la campaneta de la mar (*Calystegia soldanella*), el fenàs de platja (*Elymus farctus*), el trèvol mascle (*Lotus cytisoides*), el morrissà (*Lobularia maritima*) o *Crucianella maritima* (vegeu foto dreta). A pocs metres d'aquesta comunitat ja es comença a desenvolupar una vegetació més llenyosa amb la mata (*Pistacia lentiscus*), l'aladern (*Phillyrea media*), la vidriella (*Clematis flammula*), i sobretot la sivina (*Juniperus phoenicea*) que amb el temps pot arribar a formar un bosc baix però esponerós com els redols que es poden veure a la part més interior.

ANIMALS

Els arenals, en general, són un bon lloc per observar papallones. Als mesos de primavera i estiu són diverses les espècies que s'alimenten del nèctar de les flors de les diverses plantes del litoral que van florint al llarg de la temporada. Les espècies més habituals són la papallona de l'alfals (*Colias crocea*), la blaveta d'ugons (*Polyommatus icarus*) (vegeu foto adjacent), la blanqueta de la ravenissa (*Pieris rapae*) i la llimonera (*Gonepteryx cleopatra*).



DINS LA MAR



Aquesta cala, amb un fons de predomini sorrenc, està totalment oberta al sud. Les roques que hi ha al litoral d'ambdós costats de la cala reben, doncs, una forta abrasió pel moviment de la sorra que les envolta. Això fa que les roques més properes a la cala estiguin bastant pelades o, com a màxim, recobertes per una pelussa verda, constituïda per algues del gènere *Cladophora* (vegeu foto adjacent). Al costat de llevant de la cala, una mica més enllà del llenegall, l'efecte de la sorra disminueix i permet que s'hi instal·li l'alga bruna *Cystoseira stricta* i arriba a formar petits boscarrons. Resseguint el penyal d'aquest costat de la cala, van apareixent

més boscarrons de *C. stricta* a les roques litorals planes, mentre que a les zones verticals o ombrívols (forats, túnels i petites cavitats) hi predomina l'alga vermella *Corallina elongata*.

A les roques disperses entre la sorra que es troben entre 1 i 3 metres de fondària hi predomina l'alga bruna *Dictyota dichotoma*, que apareix acompanyada d'altres algues fotòfiles com *Halopteris scoparia*, *Haliptilon virgatum* i *Amphiroa rigida*. En algunes zones hi són molt abundants els bogamarins (*Paracentrotus lividus*), herbívors de gran voracitat que arriben a deixar grans extensions desproveïdes de vegetació. Altres espècies que formen part del poblament animal d'aquesta zona són les ortigues (*Anemonia sulcata*) (vegeu foto adjacent) i l'esponja massissa de color negre *Sarcotragus spinosula*. A certa distància de la costa (a més de 100 metres) hi apareixen les primeres mates de posidònia alternades amb zones de rizoma mort i roques.



HISTÒRIA I SINGULARITATS



Durant els últims anys, juntament amb la consolidació i la reforma del passeig marítim que separa l'arenal de les primeres cases i hotels de la urbanització, s'han portat a terme diverses actuacions per tal de minimitzar l'impacte del pas de la gent sobre la forma i vegetació dunar. Una d'aquestes actuacions ha estat la col·locació de passarel·les de llenya elevades que comuniquen la platja i el passeig marítim (vegeu foto adjacent). Aquesta mesura de control de l'ús públic permet restaurar l'equilibri del sector davanter del sistema.