

Fitxa 27

ARENAL DE S'OLLA (SON SAURA)



DADES GEOGRÀFIQUES I FÍSQUES:

Municipi: es Mercadal.

Altres topònims: Son Saura del Nord.

Àrees urbanes associades: Son Parc.

Accés: rodat, des de la carretera Me-7 (Maó - Fornells) agafant el desviament cap a Son Parc.

Orientació de la platja: nord.

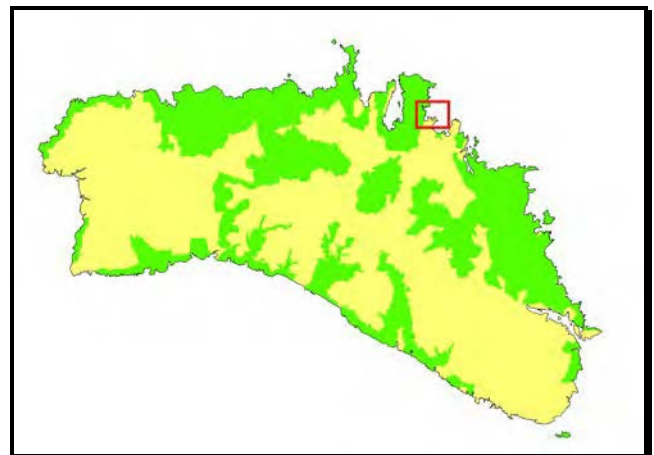
Superfície de platja: 15.700 m².

Llargada de platja: 320 m.

Amplada mitjana de la platja: 40 m.

Grau de saturació de la platja: mitjà, en plena temporada.

Geologia de l'entorn: margues i calcàries del Cretàcic inferior i del Juràssic.



Composició del sediment: carbonatat de gra gruixut i colors blanquinosos. El seu origen és força equilibrat, amb domini de litoclastes (61%) i la resta de carbonatats.

Espai natural protegit: no inclosa. Limita per l'oest amb l'Àrea Natural d'Especial Interès Me-4. La part marina està inclosa a la Xarxa Natura 2000.

SERVEIS DE PLATJA:

Classificació platges CIM: platja de tipus A (urbana).

Distància a l'estacionament: 100 m fins a l'estacionament regulat situat al sud-oest de la platja. També s'hi accedeix des dels carrers del nucli urbà i sobre passarel·les des de les zones hoteleres.

Servei de socorrisme: serveis de socorrisme permanent a l'estiu.

Altres serveis: serveis de gandules, para-sols, lloguer de patins de pedals i restauració a peu de platja. La platja disposa de servei públic de transport.

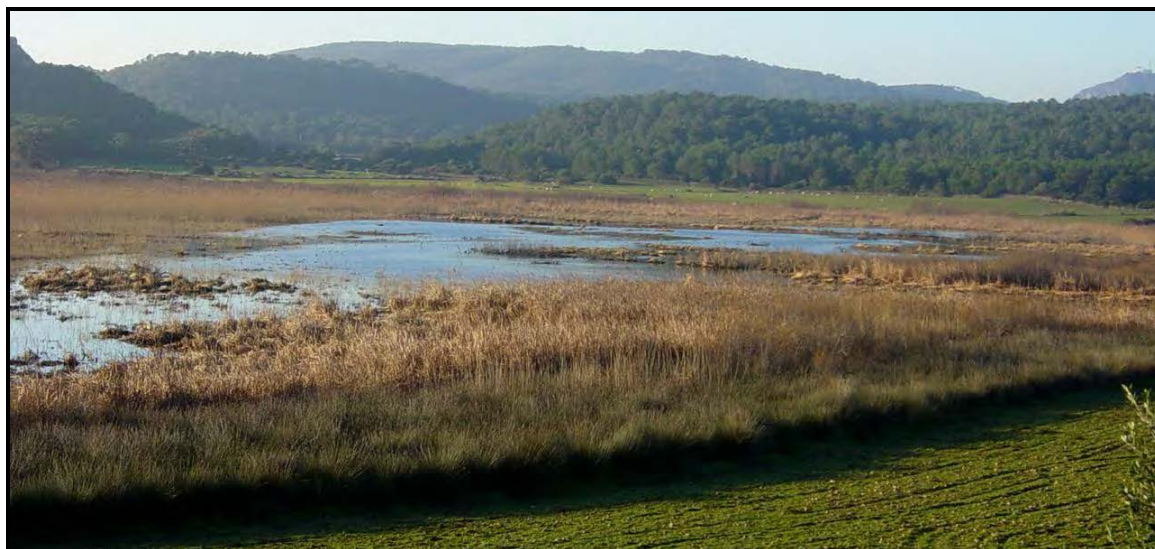
ENTORN I PAISATGE

La cala de l'Arenal de s'Olla presenta una amplada de 300 m i unes alçades màximes dels penyals que l'envolten de 15 o 20 m, que van assolint de forma progressiva des de la vora del mar. L'aportació de sediment arenós des de la mar és realment important, ja que dóna un front de platja de més de 300 m i, amb l'ajuda de la tramuntana, el sistema dunar entra més d'un quilòmetre terra endins (vegeu foto adjacent). Aquestes mides el converteixen en un dels sistemes dunars més grans de Menorca. No obstant això, avui presenta un situació de degradació prou avançada, provocada per la urbanització d'una part d'ell, l'antiga extracció d'àrids i un mal ús generalitzat de l'espai. Afortunadament, en els darrers anys s'han posat en pràctica algunes mesures de protecció que en poc temps han donat uns resultats més que positius.



Les morfologies dunars comprenen diferents sectors dins el mateix perfil de platja-duna. D'una banda, un sector davant, que actualment presenta força estabilitat gràcies a les mesures de gestió de retenció sedimentària aplicades en els darrers anys. A continuació, un sector de dunes semiestabilitzades, actualment en procés de recuperació, però que presentava uns forts dinamismes fruit de la desestabilització dels fronts dunars davanters. El problema es va agreujar quan pels processos erosius, els moviments de l'arena, van acabar enterrant una part dels boscos de pins allà presents. Finalment, a la part més interior, es troba un sector de dunes estabilitzades actualment relicte a causa dels processos urbanístics, els quals han fragmentat les formes dunars presents amb la construcció dels vials de la urbanització.

Al costat de tot gran sistema dunar hi acostuma a haver una zona humida important. En aquest cas se situa al cantó sud-oest de l'arenal i es coneix amb els noms d'albufera des Mercadal, albufera des Comte o prat de Son Saura del Nord. Es tracta d'una maresma litoral d'unes 40 ha, molt reblerta i recoberta de vegetació, però que encara manté alguns afloraments d'aigües lliures a la seva part central i sud (vegeu foto adjacent). La vegetació predominant és el canyís (*Phragmites australis*) i els joncs (*Juncus* spp.)



PLANTES I VEGETACIÓ

A causa de l'elevada freqüentació humana, una part important de la vegetació dunar pràcticament ha desaparegut. Aquest és el cas de les més pioneres, de primera línia. Actualment només apareixen de manera molt tímida al voltant de la desembocadura del torrent, i encara són unes poques espècies: espinadella (*Salsola kali*), cent nusos de la mar (*Polygonum maritimum*) o *Suaeda spicata*. Antigament, és segur que la vegetació més representada era aquella de les dunes més mòbils formada per espècies com: lli de platja (*Pancratium maritimum*), campaneta de la mar (*Calystegia soldanella*), carc de platja (*Eryngium maritimum*), fenàs de platja (*Elymus farctus*) o el borro (*Ammophila arenaria*). Actualment, la superfície que ocupa és relativament reduïda i molt sovint apareix de manera fragmentada, però s'hi poden veure clars símptomes de regeneració als punts on s'han instal·lat les trampes d'arena. En aquests punts i en d'altres que també han quedat restringits al pas de la gent es pot observar una proliferació d'espècies pioneres com el trèvol mascle (*Lotus cytisoides*), un símptoma més del procés d'estabilització (vegeu foto adjacent).



A la part interior de l'arenal també s'ha destacat la presència d'endemismes com l'herba de cotó (*Thymelaea velutina*), els ugons grossos (*Ononis crispa*) o *Polycarpon colomense*. El torrent que desemboca a la platja també suposa una aportació important de riquesa florística amb espècies més higròfiles com els tamarells (*Tamarix africana* --vegeu foto adjacent-- i *Tamarix canariensis*), l'herba-sana d'aigua (*Mentha aquatica*), l'api de torrent (*Apium nodiflorum*) o els créixens (*Rorippa nasturtium-aquaticum*).

ANIMALS

La Mola de Fornells, península adjacent a l'arenal de s'Olla, és una de les principals zones de cria d'aus marines de Menorca. No obstant això, el punt d'interès faunístic més proper a la platja és l'albufera des Mercadal. Als espais d'aigües lliures són habituals les ànades collblau (*Anas platyrhynchos*) i les fotges (*Fulica atra*). Amagades entre el canyís, les polles d'aigua (*Gallinula chloropus*); i a les voreres del prat, els limícoles (petites aus que cerquen aliment entre el fang) com la juia (*Vanellus vanellus*) i el gall faver (*Porphyrio porphyrio*) (vegeu foto adjacent). També abunda a la bassa les tortugues d'aigua (*Emys orbicularis*).



DINS LA MAR

El fons marí d'aquesta cala és majoritàriament arenós, exceptuant els marges rocosos a banda i banda i unes poques mates de posidònia, sobretot a la part més externa de la cala (vegeu foto adjacent). Els fons sorrencs no solen ser gaire entretinguts a l'hora d'observar-ne la flora o la fauna. Pel fet de ser un substrat massa mòbil, les algues no s'hi poden adherir i la major part d'animals que hi viuen ho fan enterrats, i per tant és impossible observar-los des de la superfície amb ulleres i tub. Al marge esquerre hi creixen algunes espècies de *Cystoseira*, algues brunes molt sensibles a la contaminació i que van desapareixent de molts llocs de l Mediterrània, però sense arribar a formar comunitats denses com passa en altres cales del nord de Menorca. Les comunitats del marge dret mostren signes de certa degradació.



HISTÒRIA I SINGULARITATS



Potser una de les coses que actualment més crida l'atenció de la visita a l'arenal de s'Olla és la quantitat i varietat de mesures de protecció i restitució dunar. Realment, fa uns anys, la situació del sistema havia arribat a un punt de degradació que reclamava una actuació urgent i integral. D'aquesta manera, es van instal·lar, d'una banda, mesures d'orientació dels usuaris, com són els cordons dissuasius i les passarel·les de fusta, i, de l'altra, barreres d'interferència eòlica per captar arena, com són les pantalles d'espert i de fusta (vegeu foto adjacent).