

Fitxa 23

CALA PREGONDA



**DADES GEOGRÀFIQUES I FÍSIQUES:**

**Municipi:** es Mercadal.

**Altres topònims:** no se'n coneixen.

**Àrees urbanes associades:** no n'hi ha.

**Accés:** a peu pel Camí de Cavalls des de l'estacionament que es troba associat a la platja de Binimel·là, a la qual s'arriba amb vehicle des del camí de Tramuntana des Mercadal.

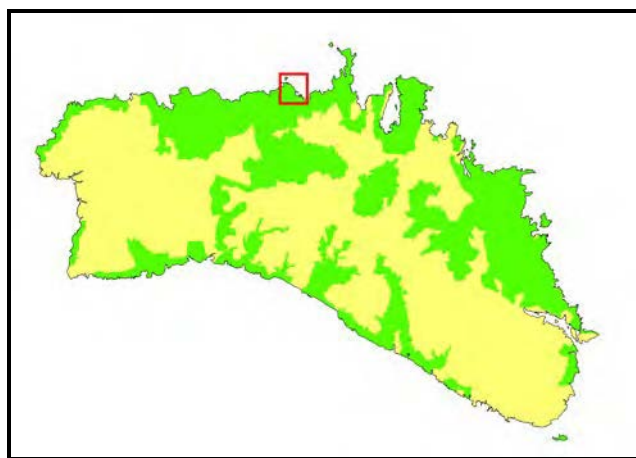
**Orientació de la platja:** nord.

**Superfície de platja:** 6.080 m<sup>2</sup>.

**Llargada de platja:** 240 m.

**Amplada mitjana de la platja:** 25 m.

**Grau de saturació de la platja:** alt, en plena temporada, tant a la platja com en freqüentació de vaixells.



**Geologia de l'entorn:** la cala es troba ubicada entre materials del Permotriàsic, força erosionats, on s'encaixen una sèrie de dunes quaternàries i material al·luvial. Afloraments de la roca subvolcànica anomenada quarsqueratòfir.

**Composició del sediment:** d'origen carbonatat orgànic (+90%), amb alta proporció de gra fi i color vermellós.

**Espai natural protegit:** inclosa a l'Àrea Natural d'Espècial Interès Me-3, a la Xarxa Natura 2000 i la part marina a la Reserva del Nord de Menorca.

**SERVEIS DE PLATJA:**

**Classificació platges CIM:** platja de tipus B (natural amb accés rodat).

**Distància a l'estacionament:** 1.900 m fins a l'estacionament de Binimel·là.

**Servei de socorrisme:** no n'hi ha.

**Altres serveis:** no n'hi ha.

## ENTORN I PAISATGE

Cala Pregonda constitueix un dels principals reclams paisatgístics i turístics de Menorca. A primer cop d'ull, destaca el contrast entre els colors dels materials geològics: les argiles i les roques vermelloses del Permotriàsic, amb els colors ataronjats de la roca volcànica. Es tracta d'una cala, en principi, oberta al nord, però que queda protegida dels temporals de tramuntana per una sèrie d'esculls i roques situats enmig de la cala, també de formes singulars (vegeu foto adjacent). Un sortint rocós amb una base de còdols separa les platges de Pregonda i Pregondó.



La platja de Pregonda és considerablement llarga i ampla, no obstant això, l'arenal associat és d'extensió petita i bona alçada. Aquest arenal, paral·lel a la línia de costa, és el resultat de l'extingit cordó dunar de tipus restinga d'una zona humida actualment dessecada (vegeu foto adjacent). El sistema no presenta estructura pròpia de dunes davanteres i sector dunar intern.

Tot i que la platja no presenta cap àrea urbana associada, sí que el visitant podrà observar tres xalets particulars.

## PLANTES I VEGETACIÓ

A diferència de la veïna platja de Pregondó, aquesta, tot i ser més grossa, no té associat un arenal gaire extens i això fa que la diversitat d'espècies vegetals pròpies dels sistemes dunars sigui més baixa. La vegetació pionera, la de primera línia, tot i les dimensions importants de la platja, també hi està poc representada. Una possible explicació seria que en ella l'arribada de restes de posidònia i altres matèries orgàniques és relativament baixa, i precisament aquestes són una de les principals fonts d'aliment per a aquestes plantes pioneres. Com en altres casos, el pas de la platja a les formacions dunars és brusc, formant un talús quasi vertical. És en aquest punt on es troben les primeres plantes. Les més valentes, les que creixen directament al talús o al peu d'aquest són trèvol mascle (*Lotus cytisoides*), fenàs de platja (*Elymus farctus*), cent nusos de la mar (*Polygonum maritimum*), lliri de platja (*Pancratium maritimum*), carc marí (*Eryngium maritimum*) i el violer de platja (*Matthiola sinuata*). Aquest

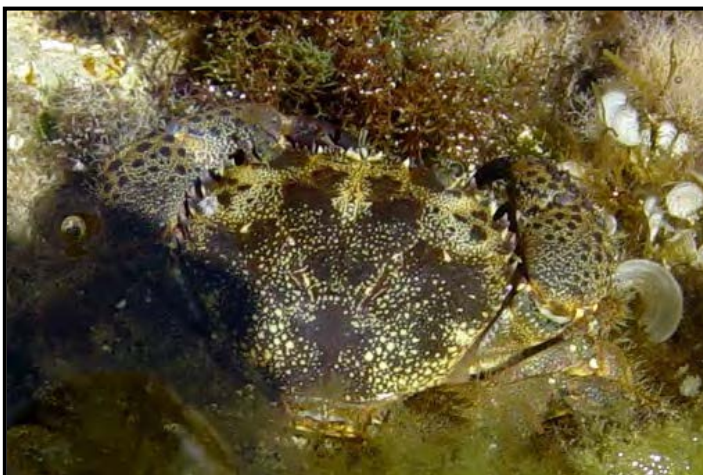
darrer és relativament abundant. De fet, Pregona és una de les platges que en conserva una de les poblacions més importants (vegeu foto esquerra).



La majoria d'aquestes espècies també les trobam damunt les dunes i a elles s'afegeixen d'altres que requereixen substrats més estables o amb una inclinació menor: bolitx bord (*Anthemis maritima*), borró (*Ammophila arenaria*), campaneta de la mar (*Calystegia soldanella*), queixal de vella (*Hyoseris radiata*), així com algunes plantes arbustives: mata (*Pistacia lentiscus*), trompera (*Ephedra fragilis*) (vegeu foto dreta).

Com a nota negativa, cal comentar la considerable presència de plantes exòtiques, escapades dels jardins dels xalets. Alguns exemples són la patata frita (*Carpobrotus edulis*) i el pop tacat (*Aloe maculata*).

## ANIMALS



Per les reduïdes dimensions de l'arenal d'aquesta platja, la fauna present no és gaire diferent dels ambients agraris i forestals propers. No obstant això, cap a la mar, damunt els esculls, sí que es pot observar una notable fauna marina. Damunt els llisers de roca són habituals les pitjallides (*Patella rustica*), els caragols de la mar (*Monodonta* spp.), els crancs jueus (*Pachygrapsus marmoratus*) i fins i tot, crancs peluts (*Eriphia verrucosa*) (vegeu foto adjacent). També aquest és un bon lloc per a l'observació d'aus marines, entre les quals destaquen les gavines (*Larus* spp.) i els corbs marins (*Phalacrocorax aristotelis*).

## DINS LA MAR

El fons de la zona sud d'aquesta cala és totalment sorrenc, exceptuant un tros de litoral rocós. Els fons arenosos no solen ser gaire atractius per als observadors de la natura submarina, ja que els poblaments animals que hi habiten ho fan generalment enterrats a l'arena. Ara bé, de tant en tant es poden veure alguns peixos, com el pedaç (*Bothus podas*) o les llises (*Liza* sp.). En canvi, el fons de la zona nord està constituït per un mosaic de posidònia i roca amb dos illots al bell mig de la cala. Aquest mosaic fa el paisatge submarí molt més entretingut i és freqüent observar-hi gran diversitat de peixos, com sargs (*Diplodus vulgaris*), anfosos (*Epinephelus marginatus*), vaques

(*Serranus scriba*), roquers (*Symphodus spp.*) i morenes (*Muraena haelena*). Al litoral, la diversitat d'espècies d'algues del grup de les fucals (algues brunes indicadores de llocs nets i d'elevada qualitat ambiental), és molt elevada i arriba fins a 7 espècies diferents. D'aquest grup, en destaca l'espècie *Cystoseira crinita*, que forma unes comunitats de gran extensió i densitat a les zones rocoses de la cala (vegeu foto adjacent).



### HISTÒRIA I SINGULARITATS

Cap a l'interior de cala Pregonda, s'estén de forma immediata i quasi fins as Mercadal una de les zones agrícoles més fèrtils de Menorca, coneguda com els Martinells. Es tracta de planes amb terres d'origen al·luvial, procedents de diversos torrents i que donen una considerable potència de sòl. A més, se li ha de sumar que es tracta segurament de la regió que més pluja rep de l'illa, amb una mitjana anual que sobrepassa els 600 l/m<sup>2</sup>.