

Fitxa 19

BINIMEL·LÀ



**DADES GEOGRÀFIQUES I FÍSQUES:**

**Municipi:** es Mercadal.

**Altres topònims:** no se'n coneixen.

**Àrees urbanes associades:** no n'hi ha.

**Accés:** rodat. Des del camí de Tramuntana des Mercadal.

La platja té estacionament associat i regulat.

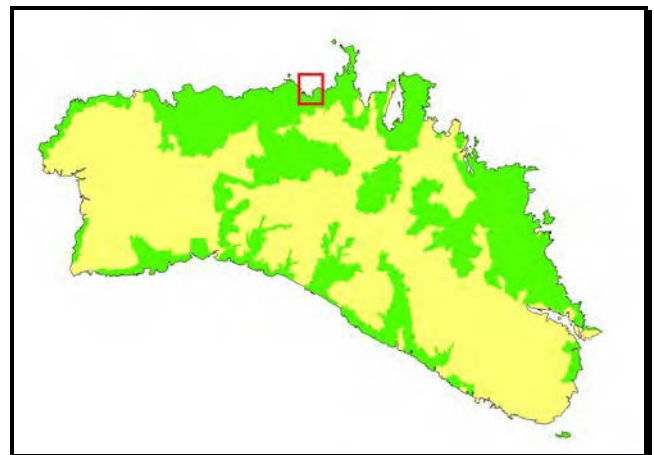
**Orientació de la platja:** nord.

**Superfície de platja:** 7.900 m<sup>2</sup> en total.

**Llargada de platja:** 380 m en total.

**Amplada mitjana de la platja:** 20 m.

**Grau de saturació de la platja:** en plena temporada, alt a les platgetes laterals i baix a la platja gran.



**Geologia de l'entorn:** base de turbidites del Carbonífer, amb gran aportació de material al·luvial.

**Composició del sediment:** d'origen carbonatat orgànic (+90%), amb alta proporció de gra fi i color blanc.

**Espai natural protegit:** inclosa a l'Àrea Natural d'Especial Interès Me-3, a la Xarxa Natura 2000 i la part marina a la Reserva del Nord de Menorca.

**SERVEIS DE PLATJA:**

**Classificació platges CIM:** platges de tipus B (natural amb accés rodat).

**Distància a l'estacionament:** 530 m.

**Servei de socorrisme:** servei de farmaciola, sense serveis de socorrisme.

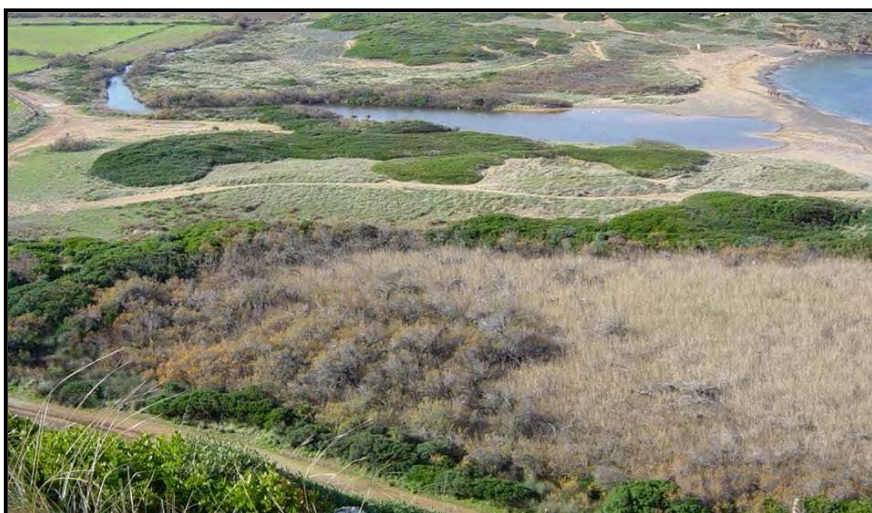
**Altres serveis:** servei de restauració i WC a la zona interior de dunes.

## ENTORN I PAISATGE

La platja de Binimel·là sovint només es coneix com un lloc de pas per anar cap a la veïna cala Pregonda (vegeu foto adjacent). No obstant això, l'entorn immediat de Binimel·là té un gran interès natural i paisatgístic. Com altres platges de tramuntana, aquesta també té associats un arenal, que s'endinsa cap a l'interior uns 800 m, i una zona humida alimentada pel torrent de Salairó. L'arenal,



a la seva part més interior, ha estat substituït en gran mesura per terres de cultiu, però encara queden àrees naturals a la part sud-est del sistema. El sistema presenta una disposició condicionada a la presència de la sortida del torrent i a la transformació de les cues de dunes per a l'ús agrari. A la zona més oriental, el sistema presenta alçades variables inferiors als 5 metres, mentre que al sector occidental el sistema adquireix una forma més suau i de baixa alçada sense formes dunars ben definides.



Quant a masses d'aigua, el torrent de Salairó forma una bassa de desembocadura que en època de pluges trenca la platja i arriba a la mar. A la vegada, el torrent alimenta una petita maresma litoral situada més a cap a l'est, darrere la platja. Aquesta maresma es troba bastant reberta per la vegetació, però presenta un bon estat de conservació, amb la zonació vegetal típica d'aquests indrets: un marge ben constituït de tamarells (*Tamarix* sp.) i un interior amb canyís (*Phragmites australis*) i joncs (*Juncus* spp.)

(vegeu foto en primer terme la maresma i en segon terme la bassa de desembocadura del torrent de Salairó).

Associats al costat oriental de penya-segats de baixa alçada i tots ells sobre formacions de dunes fòssils trobam quatre unitats de platges encaixades sobre aquests materials, algunes d'elles vinculades a petits torrents. Es tracta de platges de mida reduïda (vegeu foto adjacent) i constituïdes amb arenès i grava de petita mida, en proporcions variables.



## PLANTES I VEGETACIÓ

A la zona de la platja es conserva una representació de vegetació dunar, tot i que la freqüentació humana incideix negativament en les plantes més pioneres, les de primera línia. Aquestes són més abundants a l'extrem de llevant, on l'arribada de restes de posidònia és més freqüent i per tant hi ha una major aportació de nutrients. Les més fàcils de veure són: l'espina-della (*Salsola kali*), el cent nusos de la mar (*Polygonum maritimum*) i *Suaeda spicata* (vegeu foto de la dreta). Les plantes de segona línia, les que apareixen quan la duna comença a agafar forma encara ens mostren un comunitat ben constituïda: lliri de platja (*Pancreatium maritimum*), carc marí (*Eryngium maritimum*), campaneta de platja (*Calystegia soldanella*), lletrera de platja (*Euphorbia paralias*). Llavors, s'hi van afegint les



gramínies fixadores de l'arena: fenàs de platja (*Elymus farctus*), el berró (*Ammophila arenaria*) i el gram de platja (*Sporobolus pungens*). Quan la fixació ja està consolidada prenen protagonisme les plantes llenyoses com l'aladern (*Phillyrea media*), la mata (*Pistacia lentiscus*) o la sivina (*Juniperus phoenicea*), juntament amb altres herbàcies que també volen aquestes arenes més estables: el bolitx bord (*Anthemis maritima*), la bracara (*Centaurea aspera*) o una llengua bovina d'arenal (*Echium sabulicola*) (vegeu foto de l'esquerra).

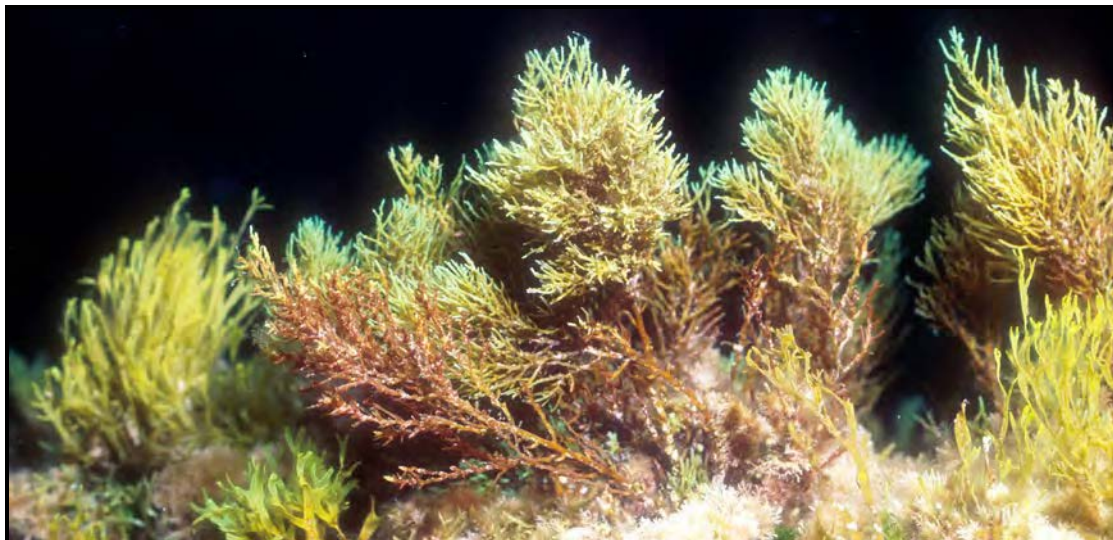
## ANIMALS

Al llarg del torrent de Salairó es poden trobar animals habituals d'aquests ambients com polles d'aigua (*Gallinula chloropus*) i anguilles (*Anguilla anguilla*). No obstant això, els animals més visibles des de la platja són les ànades i oques semidomèstiques o assilvestrades que passen per l'extrem de la bassa de desembocadura més pròxim a la platja (vegeu següent foto). Aquests animals, molt atractius per als visitants, no deixen de ser un inconvenient per a la fauna autòctona local i provoquen problemes d'hibridació amb la població salvatge i competència pels recursos.



### DINS LA MAR

En aquesta cala predomina el fons rocós, amb petites zones colonitzades per praderia de posidònia, sobretot a la part central; hi ha també algunes clapes d'arena. Els fons rocosos, quan no estan ocupats per posidònia, ho estan per diverses comunitats d'algues. A poca fondària, com sol ser el cas de les cales, les comunitats d'algues que hi ha s'anomenen algues fotòfiles, que significa algues amants de la llum. A Binimel·là les espècies més freqüents són diverses algues brunes, com l'alga en forma d'orella *Padina pavonica*, les dictyotals (algues laminars amb divisions dicotòmiques) i *Halopteris scoparia* (en forma de plomalls). A les parts més exteriors s'hi troba *Cystoseira balearica*, espècie molt sensible a la contaminació i que està desapareixent de nombrosos llocs de la Mediterrània (vegeu foto adjacent). A les zones litorals s'hi troben altres espècies d'aquest mateix grup.



### HISTÒRIA I SINGULARITATS

La cala de Binimel·là s'ha conservat en estat natural, gràcies al fet que mai no s'ha arribat a tirar endavant la urbanització que allà hi havia projectada als anys vuitanta. La prova evident d'aquesta iniciativa són les desmesurades vies d'accés que presenta, i que s'estenen cap al marge est de la cala. Així mateix, en els darrers anys s'ha regulat l'estacionament que es donava sobre el sistema dunar i platja, i que creava processos erosius sobre el conjunt del sistema.

D'altra banda, a l'entorn de la platja també es poden observar diverses estructures defensives de la Guerra Civil. Entre elles destaca el blocus del costat de ponent, des de fa molts anys reformat i d'ús privat.